

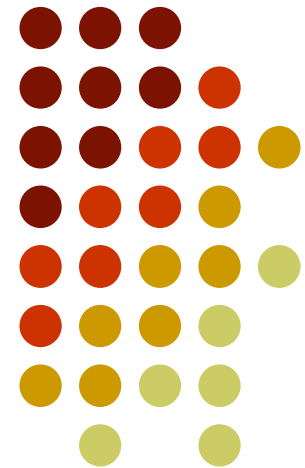


Regione Lombardia
Famiglia, Solidarietà sociale
e Volontariato



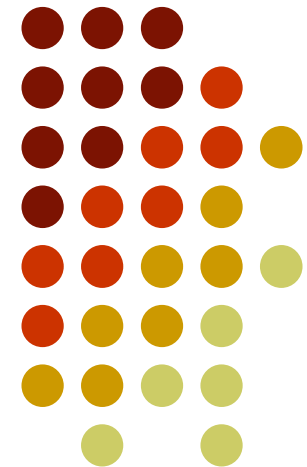
ABITARE L'AZIENDA

Un nuovo modello di welfare



*Progetto finanziato da Regione Lombardia
con bando 2013*

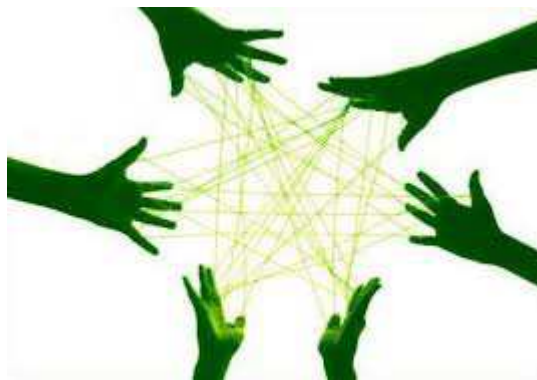
*“Sostegno del welfare aziendale ed interaziendale e
della conciliazione famiglia-lavoro in Lombardia”
di cui alla DGR 4221/2012, sez.1*



Come nasce il progetto



Il progetto nasce dall'idea di offrire specifiche forme assistenziali studiate ed elaborate su misura delle aziende beneficiarie con l'intento di sviluppare modelli di welfare aziendale e territoriale al fine di favorire lo sviluppo sociale e promuovere la conciliazione famiglia-lavoro, pensando ad un percorso di "servizi" che possano essere risposte concrete e sostenibili nel tempo.



Beneficiari del progetto



Il progetto coinvolge tre aziende vogheresi:

- ★ Cooperativa Sociale Codams Due
- ★ Decsa srl
- ★ Zonca spa





Tempi di realizzazione del progetto

Il progetto prevede una durata di 12 mesi con inizio dicembre 2013 con l'impegno, da parte delle aziende beneficiarie, a replicare i servizi proposti anche oltre i tempi previsti dal bando.



Finalità del progetto



- Il progetto si finalizza all'obiettivo strategico di dar vita a un sistema di welfare interaziendale coordinato ed integrato a livello territoriale attraverso la sperimentazione di una serie di misure e benefit a favore sia dei/delle dipendenti/e delle aziende beneficiarie in partenariato che delle loro famiglie con particolare attenzione ai figli minori, soggetti non autosufficienti e con disabilità.
- Il progetto intende perseguire, oltre agli obiettivi di benessere sociale, la creazione di modelli di welfare replicabili in altre realtà, attivando collaborazioni con il territorio e le sue realtà istituzionali e promuovendo una sostenibilità oltre la chiusura del progetto stesso.



Servizi



- ★ **Servizio educativo per minori:** sostegno alla famiglia che si concretizza in voucher per servizi di assistenza compiti che sono stati assegnati seguendo una scala di valutazione che prevedeva sia il numero dei figli sia la tipologia familiare;



- ★ **Centri Ricreativi Diurni:** attività ricreative per una concreta politica di prevenzione e socializzazione per i minori già inseriti nel progetto che nel periodo di vacanza rimangono nel luogo di residenza;



- ★ **Assistenza domiciliare anziani non autosuff. e disabili:** attivazione di un sistema di voucher sociali, per il sostegno all'accudimento del familiare non autosuf. e/o con disabilità che sono stati distribuiti sulla base di una griglia di valutazione del bisogno (L. 104/92) ;



- ★ **Prevenzione è salute:** corso sull'alimentazione e prevenzione patologie quali ipercolesterolemia, diabete, ecc.;



- ★ **Sportello ascolto psicologico :** attivazione di uno Sportello di ascolto dove la Psicologa è disponibile all'ascolto individuale nel massimo rispetto della privacy;



- ★ **Incontri sulla genitorialità:** incontri tenuti da un esperto su tematiche legate all'essere genitori e sul confronto con le difficoltà riscontrate nella conciliazione famiglia - lavoro. I temi da trattare verranno stabiliti dai dipendenti stessi attraverso le risposte ad un questionario distribuito inizialmente per indagare sugli interessi dei presenti;



★ **Banca del tempo:** organizzazione di una rete di persone disponibili a scambiarsi servizi e prestazioni, un baratto alla pari, uno scambio misurato in ore. Modalità: iscrizione specificando i servizi da svolgere. Lo scambio è gratuito. Il baratto riguarda sia le prestazioni minute della vita quotidiana sia lo scambio dei saperi;



★ **Mercatino per i piccoli:** uno spazio dove i dipendenti possono portare tutto il materiale per bambini che a loro non serve più ma che può essere utile per qualcun altro, in modo da sostenere economicamente le famiglie;



★ **Segretariato sociale:** facilitazione all'utilizzo della Carta Regionale dei Servizi attraverso formazione ai rappresentanti sindacali delle aziende partner.

Conclusioni



Si ringraziano tutti i dirigenti e i dipendenti delle aziende:

- Codams due
- Decsa
- Zonca

per il positivo riscontro e la partecipazione alle proposte;
i dirigenti delle aziende per la disponibilità dimostrata
nell'attuazione del progetto in tutte le sue parti.

La regione Lombardia

L'Unione Europea

La Consigliera di Parità Provincia di Pavia

Comune di Casteggio